

# ПОКЛОННЫЕ КУЛЬТОВЫЕ КАМНИ.

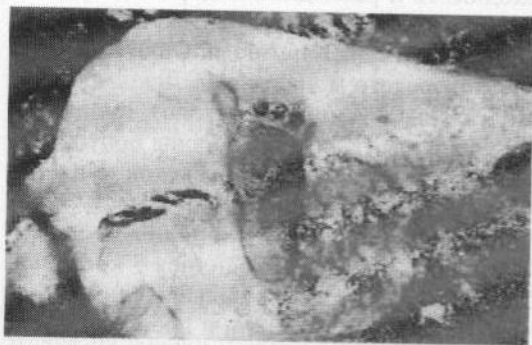


**Валун** у дер. Зажигино с 8 углублениями различной глубины и очертаний, Ошевенский тракт (по легенде на нём сидел Александр Ошевенский).

Исполинский **валун** с серповидной трещиной на вершине, в болоте у Курениной Ляги (считается, что сюда в гневе ударил посохом Александр Ошевенский, по другой версии – Иисус Христос).

Рядом с **камнем**, у оз. Александровского, расположен источник, близ которого святой Александр Ошевенский будто бы заночевал. Здесь установлен дерев. крест, к которому приносят «по завету» одежду, полотенца, деньги. Родниковая вода считается святой.

Небольшой гранитный **камень** с выемкой, напоминающей отпечаток босой стопы с одним пальцем, в дер. Поздышево (след приписывается Александру Ошевенскому).



Культовый **камень** в Ошевенской слободе, на котором, по преданию, проводил в молитве и созерцании преподобный Александр, лежит рядом с монастырём в реликтовой сосновой роще, именуемой святой. Неподалёку находятся 4 дерев. креста и небольшое заросшее озеро.

Культовый **камень** в Ошевенской слободе, за дер. Шеряхой на берегу оз. Валдавинского (эта прямоугольная плита лежала раньше на паперти часовни Скорбящей Богородицы, на её поверхности сохранилось овальное углубление, по преданию, оставленное Александром Ошевенским или же Богородицей). Неподалеку находились 2 дерев. креста и «святое дерево» – 2 сосны, растущие из одного корня.

**Камень** близ Пудожского тракта, валун с овальной выемкой в Красной Ляге, недалеко от церкви Сретения и Михаила Арханге-

ла (здесь проходил Александр Ошевенский в поисках места для обители).

**Камень** близ Пудожского тракта, ок. дер. Софоново (камень, на котором будто бы сидел Макарий Желтоводский). По свидетельству очевидцев, над ним была выстроена часовня, а для доступа к реликвии в полу сделано спец. отверстие.

**Камень** близ Пудожского тракта, у дер. Токарево, лежит так называемый Синий, или Серый, камень (к нему ходили лечиться).

**Камень** близ Пудожского тракта на Лёкшмоозере. Пользуется почитанием большой гранитный камень с вогнутой чашевидной вершиной, расположенный в овраге за дер. Мартыново. Выемка с дождевой «святой» водой считается «Божьим даром Николы Угодника» и является объектом культа.

В долине Онеги, в урочище Никольские Горы у дер. Юлинской, известен **камень** Николы-угодника.

В долине Онеги, у Никольской часовни в дер. Бабкино, в качестве святыни находился **камень** крестообразной формы (не сохранился), на котором будто бы приплыла икона Николы Чудотворца.

В долине Онеги, в дер. Мухомориха в Ильинской часовне сохранялась белая **известняковая плита** (не сохранилась), на которой приплыла в деревню икона пророка Ильи. Камень грызли от зубной боли, «получая по вере облегчение».

**Камень** близ Няндомского тракта, почитаемый гранитный валун, известный в народе под названием Троицкого, или Сибирского, камня. Он находится у дер. Сибирь (Тобольское) Большешальской волости. На вершине камня растут 3 берёзы из одного корня. По преданию, сколько эти деревья ни рубят, они вырастают снова.

Лит.: Шevelёв В.С. В поисках культовых камней // Каргополье. 1993. 24 июля; Шevelёв В.В. Культ камней на Каргополье // Каргополь. Ист. и культ. наследие: Материалы науч.-практ. конференции, 3–5 июля 1996 / Науч. ред. и сост. Н.И. Решетников. К., 1996. С. 65–68.

В.В. Шevelёв

## ПОКЛОННЫЕ КУЛЬТОВЫЕ МЕСТА.

Александровская **тропа** (Александрова дорожка) – почитаемая «незарастающая» тропа, проложенная, по легенде, святым Александром Ошевенским. Таких троп в окрестностях Александро-Ошевенского мо-