

## Забывтый промысел (о разработке месторождений кремня в Каргопольском уезде)

На Каргополье кремень встречается в известняковых отложениях в виде конкреций, покрытых сверху меловой коркой. Это твёрдый, но ломкий камень, который легко колется во всех направлениях и даёт острый режущий край. Поэтому в эпоху каменного века он был основным материалом для изготовления орудий труда. Другое свойство кремня – высекать искру при ударе о железо использовалось позднее для добывания огня. В эпоху огнестрельного оружия кремень стали применять для воспламенения пороха в пищалях, ружьях и пистолетах с ударно-кремневым замком. В некоторых удалённых уголках России огниво с кремнем и кремневое ружье широко употреблялись ещё в начале XX века<sup>1</sup>. Залежи высококачественного кремня встречаются не повсюду. Поэтому уже в древности он стал предметом обмена, а позднее и товаром. Нужды рынка привели к целенаправленной разработке месторождений и первичной обработке кремневого сырья.

В Каргополье пестроцветный валунный кремень в изобилии встречается на размытых берегах рек и озёр. В каменном веке он был главной сырьевой базой каргопольской неолитической культуры (V-III тыс. до н.э.). В виде орудий или заготовок каргопольский кремень попадал в Карелию и более отдаленные регионы, где не было собственного сырья. Как считают археологи, «русский кремень» в Финляндии также поступал туда именно с территории Каргополья<sup>2</sup>. О широком применении кремня каргопольскими крестьянами «ввиду недостатка спичек и существования кремневых ружей» свидетельствуют наблюдения известного путешественника-исследователя И.С. Полякова, трижды посетившего Олонецкую губернию в 70-х годах XIX века. В окрестностях Кенозера он обратил внимание на то, что «женщины изводят много кремневых изделий, собирая их на полевых работах, при добывании огня, так как спички весьма туго входят здесь в употребление». А в Карелии, близ Водлозера, жители сообщили ему, что «кремни для добывания огня и для ружей привозятся с “каргопольщины”, то есть из окрестностей Кенозера и с р. Онеги». Нередко в этих кремнях И.С. Поляков узнавал обломки орудий каменного века<sup>3</sup>.

В 1998 году экспедиция Каргопольского музея впервые обнаружила и исследовала необычный памятник старины, который можно интерпретировать как остатки производства по добыче и обработке кремневого сырья<sup>4</sup>. Местонахождение расположено на левом берегу р. Волошки, около старого карьера близ села

<sup>1</sup> Зеленин Д.К. Восточнославянская этнография. М., 1991. С. 127.

<sup>2</sup> Фосс М.Е. Древнейшая история севера Европейской части СССР // Материалы и исследования по археологии СССР. М., 1952. № 29. С. 198.

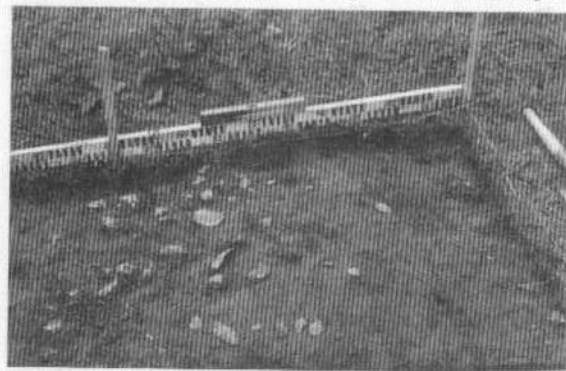
<sup>3</sup> Поляков И.С. Три путешествия по Олонецкой губернии. Петрозаводск, 1991. С. 169-170.

<sup>4</sup> Подробнее об этом см.: Шевелёв В.В. Археологические исследования Каргопольского музея-заповедника // Исторический город и сохранение традиционной культуры: опыт, проблемы, перспективы. Материалы V Каргопольской научной конференции. М.; Каргополь, 1999. С. 120.



Илл. 1. С. Рягово Каргопольского района

Рягово. В момент исследования склоны карьера были буквально усыпаны расколотым кремнем, имеющим все характерные признаки искусственного расщепления. Кремь светло-серого цвета, высокого качества, поверхность крупных желваков покрыта меловой коркой. Скорее всего, его добывали здесь же в карьере и на размытом берегу р. Волошки. Среди находок крупные нуклеусы и сколотые с них отщепы с меловой коркой – результат первичной обработки сырья. Каких-либо изделий из кремня со следами вторичной обработки (орудий труда или других изделий) здесь не найдено. Вероятно, целью производства была добыча и очистка



Илл. 2. Скопление расколотого кремня в шурфе.

кремневого сырья от желвачной меловой корки.

Для уточнения характера памятника и его датировки на краю карьера был заложен шурф площадью 4 кв. м. Находки залегали непосредственно под дерном в слое тёмного песка на глубине 5-10 см от поверхности (Илл. 2.). В общей сложности здесь обнаружено восемь нуклеусов (Илл. 3. №№ по полевой описи находок Р-98/3, 7, 8),

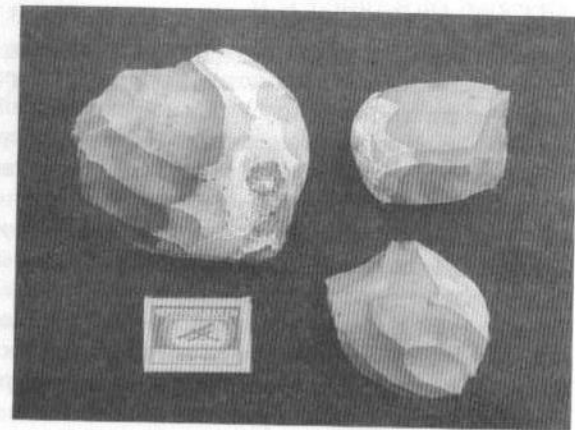
большое количество аморфных кремневых отщепов и осколков, а также фрагмент поздней гончарной деревенской керамики. Глубже, в слое светлого песка, расколотого кремня не обнаружено. Здесь найдены угольки, остатки дерева и ещё один

венчик поздней деревенской керамики. Ниже культурные остатки отсутствовали. Стратиграфические наблюдения и неглубокое залегание расколотых кремней не позволяют говорить о большой древности исследованного памятника. Датировать его можно в пределах XVII-XIX веков.

Значительные масштабы производства свидетельствуют, с большой долей вероятности, о его ориентации на рынок. Скорее всего, сырьё предназначалось для изготов-

ления ружейных кремней, потребность в которых постоянно возрастала в связи с увеличением производства ручного огнестрельного оружия. Для этой цели существовали специальные производства, поставлявшие готовые изделия на оружейные заводы и рынки. В 1687 году «тысяча штук кремня ружейного» стоила в «самопальных рядах» Москвы и других городов 7 гривен<sup>5</sup>. Для нужд русской армии такие кремни заготавливались сотнями тысяч. Ружья с кремневым замком применялись в военном деле около 250 лет (XVII-XIX века). В бывшей Олонецкой губернии и других северных районах кремневые винтовки изготовлялись кустарями для охотников-промысловиков вплоть до первой четверти XX века<sup>6</sup>.

Ружейные кремни являются частой находкой во многих старых городах, например, в Мангазее<sup>7</sup>. Как правило, для них характерно отсутствие стандартных форм и размеров. Главное требование – кремни должны быть плоскими, что обусловлено принципом их применения в ружье. Кремь плотно зажимается винтом между двумя губками курка, при выстреле ударяется об огниво, воспламеняя порох. В результате ударов на краях кремня образуются сколы и выемки. По мере износа одного края



Илл. 3. Кремневые нуклеусы, найденные в с. Рягово.



Илл. 4. Ружейные кремни, найденные в Каргополе:  
1 – Соборная площадь,  
2 – Спасо-Преображенский монастырь.

<sup>5</sup> Етифанов П.П. Оружие // Очерки русской культуры XVII века. Часть первая. М., 1979. С. 270.  
<sup>6</sup> Мышковский Е.В. Замки русского огнестрельного оружия XVI-XVII вв. // Советская археология, 1965. № 4. С. 195, 198.  
<sup>7</sup> Белов М.И., Овсянников О.В., Старков В.Ф. Мангазья. Материальная культура русских полярных мореходов и землепроходцев XVI-XVII вв. Часть II. М., 1981. С. 79, табл. 70.

могли использоваться другие краевые участки. В фондах Каргопольского музея хранится небольшое собрание огнестрельного оружия XVII-XIX веков, часть которого, несомненно, происходит из арсенала каргопольской крепости. В замке одного из ружей<sup>8</sup> сохранился сильно изношенный осколок тёмного пестроцветного кремня. Интересной деталью этого экземпляра является кожаная прокладка, предназначенная для более плотного сцепления камня с металлическими поверхностями курка.

Ещё два ружейных кремня подобраны на размытом берегу р. Онеги, в г. Каргополе. Один из них, из собрания Каргопольского музея, найден в районе Соборной площади (Илл. 4 – 1)<sup>9</sup>. Он изготовлен из широкой пластины с плоским брюшком и трёхгранной спинкой, имеет трапециевидную форму. Торцевые края, оббитые крутой притупляющей ретушью, служили рабочими частями изделия. Кремень темно-серого цвета, полупрозрачный, такой в Каргополе не встречается. Следовательно, он привезён сюда из более южных областей России. Аналогичные ружейные кремни имеются в собрании Военно-исторического музея артиллерии и инженерных войск в Петербурге<sup>10</sup>. Другой ружейный кремень найден близ бывшего Спасо-Преображенского монастыря (Илл. 4 – 2. Находка А.Г. Едовина, г. Архангельск). Для его изготовления использован плоский скол треугольной формы. Все три боковых края изделия слегка вогнуты и имеют хорошо выраженные следы износа от ударов по огниву. Кремень пестроцветный, более низкого качества и широко распространен в Каргополе. Поэтому можно предположить местное происхождение этого изделия.

В списках промыслов Каргопольского уезда, опубликованных в дореволюционной литературе, сведения о разработке кремневых месторождений отсутствуют. Это может быть связано с особой спецификой данного производства. Вполне вероятно, что документальные свидетельства о его существовании со временем будут обнаружены в архивах.

<sup>8</sup> КГИАХМ. КП 30/11.

<sup>9</sup> КГИАХМ. КП 5424/3.

<sup>10</sup> Мышковский Е.В. Указ. соч. Рис. 11.